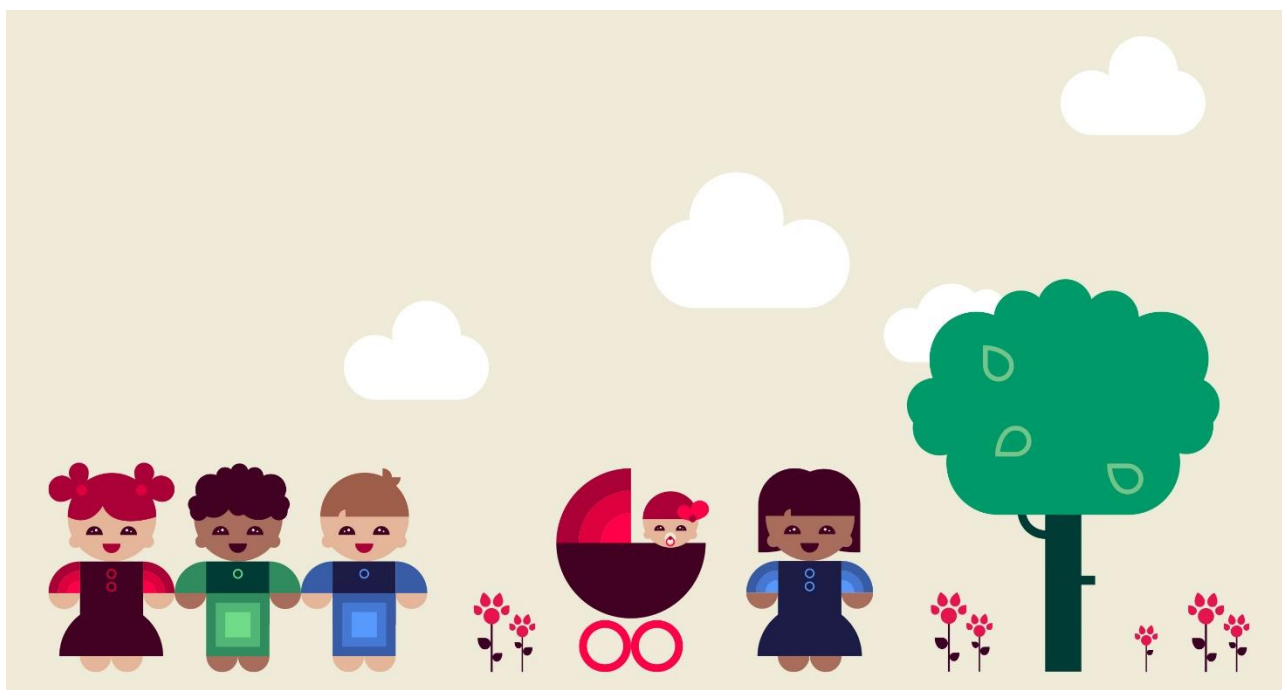


Handlingsplan for trygt og godt barnehagemiljø i Preg barnehager Lura



Planen skal vise hvordan vi arbeider med det psykososiale barnehagemiljøet, og hvilke rutiner vi har for å forebygge, avdekke og stoppe begynnende mobbeadferd.

Innhold

Innledning	3
Barnehageloven kapittel 8:	4
Voksne skaper vennskap	4
Hva er mobbing i barnehagen?	5
Preg Luras forebyggende tiltak:	6
§ 41.Nulltoleranse og forebyggende arbeid	6
Kjennetegn på god praksis for å forebygge mobbing	7
Kjennetegn på god praksis for å forebygge mobbing i voksen-barn relasjon:	7
Aktivitetsplikten	8
§ 42.Plikt til å sikre at barnehagebarna har et trygt og godt psykososialt barnehagemiljø	8
§ 43.Skjerpet aktivitetsplikt dersom en som arbeider i barnehagen, krenker et barn.	9



Innledning

Denne planen beskriver hvordan Preg Lura arbeider for å forhindre mobbing og krenkelser, hvordan vi forebygger og gjenkjenner mobbing og krenkelser, og hvordan vi håndterer og setter inn tiltak dersom det oppstår. Den inneholder definisjoner på mobbing og mobbeadfærd i barnehagen.

Preg barnehager sin visjon er: Sammen om å sette verdifulle spor. Det innebærer blant annet at vi systematisk skal jobbe for å skape et trygt og godt barnehagemiljø hvor barn og voksne opplever at verdiene våre nestekjærlighet, likeverd og mestring preger dagene.

Barndommens egenverdi skal anerkjennes og ivaretas i barnehagen. Vi skal være med å bidra til at alle barn får en god barndom preget av trivsel, vennskap, lek og læring.

Alle ansatte har plikt til å følge med at barna har det trygt og godt i barnehagen, og skal varsle sin leder dersom dette ikke er tilfelle.

Vi vil ha et tett og godt samarbeid mellom barnehagen og hjemmet, der foreldre og ansatte jobber sammen for barnets beste. Med våre tydelige verdier og det psykososiale miljøet i barnehagen som tema i barnehagens møtevirksomhet vil vi på best mulig måte sørge for et trygt og godt barnehagemiljø.

Barnehageloven kapittel 8:

[Lov om barnehager \(barnehageloven\) - Kapittel VIII Psykososialt barnehagemiljø - Lovdata](#)

§ 41 Nulltoleranse og forebyggende arbeid

§42 Plikt til å sikre at barnehagebarna har et trygt og godt psykososialt barnehagemiljø

§43 Skjerpet aktivitetsplikt dersom en som arbeider i barnehagen, krenker et barn

I Preg barnehager Lura er vi bevisste voksne som tar ansvar for barnas hverdag!

Voksne skaper vennskap

Vi ser at barnebursdag ofte er svært viktig for barnet, og det er nødvendig at voksne tar ansvar for hvem som skal inviteres. Dersom det inviteres hjem til bursdagsfeiring, vil vi at dere inviterer hele gruppen eller alle guttene / alle jentene på avdelingen, slik at det ikke er noen som opplever å ikke bli valgt.

<https://www.udir.no/laring-og-trivsel/mobbing/voksne-skaper-vennskap/>

Hva er mobbing i barnehagen?

Undersøkelser viser at mobbing begynner i barnehagen. Rammeplanen for barnehagen er tydelig på at barnehagen skal forebygge mobbing og krenkelses, og at personalet må være i stand til å håndtere, stoppe og følge opp mobbing når det skjer (Rammeplanen, 2017).

«Mobbing i barnehagen er handlinger fra voksne eller andre barn som gjør at barnet føler at det ikke hører til i fellesskapet»

I barnehagen ser vi at mobbeadferden er i oppstarten og kan stabiliseres til å bli mobbing dersom ingen i personalet griper inn. *For barn som utsettes for gjentatte negative handlinger vil det være en risikofaktor, som kan føre til sosiale, emosjonelle og akademiske vansker* (Idsøe & Roland, 2017).

Når de yngste barna møtes i barnehagen er det naturlig og en del av barnas utvikling at de prøver ut ulike negative handlinger mot jevngamle barn. De yngste forstår gjerne ikke konsekvensene av det de gjør da de er i en tidlig fase i sin emosjonelle, sosiale og kognitive utvikling. Da må personalet gripe inn og veilede slik at negative mønstre ikke etablerer seg.

Erting er for «moro skyld» men kan utvikle seg til mobbing. Barn har ulike subjektive grenser for hva de tåler og opplever som krenkende, og derfor bør erting følges nøye med på og stoppes i barnehagen.

Konflikter forekommer, og er nødvendige for en god sosial utvikling. Her er barna likeverdige som parter, har gjerne de samme emosjonelle reaksjonene og kan fort bli venner igjen.

Mobbing har en ubalanse i styrkeforholdet mellom de involverte.

Utestenging må i mange tilfeller dreie seg gjentatte ganger overfor det samme barnet. Det kan skje at barn som er godt i gang med en lek ikke vil ta inn nye barn i leken. En slik situasjon vil i utgangspunktet ikke være utestenging som er omfattet av nulltoleranse, men en naturlig beskyttelse av den viktige leken. Her må personalet ha kompetanse, følge nøye med og gjøre pedagogiske vurderinger.

Det er viktig å være seg bevisst at barn er født som kompetente mennesker, og det gode arbeidet med vennskap og lekekompetanse må begynne allerede på småbarnsavdelingen. I tillegg er det viktig å inkludere foreldrene, slik at barnet møter noe som er gjenkjennbart hjemme og i barnehagen. Inkluderingsarbeid er et felles ansvar for alle voksne i barnets liv.

Preg Luras forebyggende tiltak:

§ 41.Nulltoleranse og forebyggende arbeid

Barnehagen skal ikke godta krenkelser som for eksempel utestenging, mobbing, vold, diskriminering og trakassering. Alle som arbeider i barnehagen, skal gripe inn når et barn i barnehagen utsettes for slike krenkelser. Barnehagen skal forebygge tilfeller hvor barn ikke har et trygt og godt barnehagemiljø ved å arbeide kontinuerlig for å fremme helsen, trivselen, leken og læringen til barna.

Barnehagen må ha ansatte som kjenner barna godt og tilrettelegger aktiviteter slik at alle opplever mestring på sitt nivå. I barnehagen skal alle barn kunne erfare å være betydningsfulle for fellesskapet og å være i positivt samspill med barn og voksne.

I Preg Lura skal de ansatte være kompetente og observante, lydhøre og må kunne samarbeide med foresatte for å sikre barn en god og trygg barndom der krenkelser og mobbing ikke forekommer. De ansatte i barnehagen skal legge til rette for et miljø hvor barn møter voksne som er anerkjennende, varme og oppmuntrende, slik at alle barn føler seg verdifulle. Et godt og trygt oppvekstmiljø i barnehagene og i hjemmene, gjør barna bedre i stand til å møte verden. Vi er opptatt av å bygge tette, gode relasjoner til hvert av barna slik at vi kjenner barnets styrke og svakhet, og kan være tettest på der det trengs mest for å stoppe begynnende mobbeadferd. Ved å organisere oss i små grupper får vi tettere relasjoner, bedre oversikt, og kan følge hvert barn bedre opp.

Systemnivå	Gruppenivå	Individnivå
Dybdesamtale med nye foreldre	Smågrupper / lekegrupper	Vi ser på hvert av barna som kommer i barnehagen med glede og begeistring
Informasjon om aktivitetsplikt på foreldremøte i september	Barna har faste plasser rundt bordet og i samling	Vi bruker barnets navn når vi sier god morgen, og sier «så kjekt å se deg» el.l.
To faste foreldresamtaler i året	Uteområdet kan deles i mindre områder for tettere oppfølging av voksne	Vi anerkjenner barnets følelser og gir dem lov å være lei seg. Etter så mange spill sirkler de trenger hjelper vi dem videre
Samarbeidsutvalg	Forutsigbare dager (kidplan)	Barnesamtaler
Gjennomgang av handlingsplan på personalmøte to ganger i året	Tema om vennskap	Vi har fleksible grenser
	Leken settes høyt i hverdagen	Tett foreldresamarbeid, tidlig samtale ved mistanke om bekymring om et barn ikke har det bra

Kjennetegn på god praksis for å forebygge mobbing:

- Personalet jobber målbevisst med sosial kompetanse i barnehagen
- Leken prioriteres høyt i hverdagen, og arbeidet med lek er bevisst og pedagogisk. De ansatte sikrer at alle leker og legger til rette for dette både ute og inne. Foresatte og ansatte har felles forståelse og tilnærming til vennskap og lek.
- Personalet vektlegger voksenrollen, de voksne lytter til barna. En aktiv, tydelig, varm og tilstedeværende voksen er beskrivelse av voksenrollen som møter barna.
- Observerer samspillet mellom: barn-barn, voksen-voksen, og barn – voksen.
- Personalet skaper et godt og nært foreldresamarbeid
- Personalet ser og forstår relasjonsarbeid som sosiale systemer i konstant utvikling.
- Personalet har samtaler med barna i små grupper om hvordan de har det i barnehagen.
- Personalet reflekterer/diskuterer temaer vedrørende mobbing på avdelingsmøter, personalmøter og planleggingsdager.

Kjennetegn på god praksis for å forebygge mobbing i voksen-barn relasjon:

- Alle barn, voksne og familier omtales positivt
- Støtte og veilede, ikke konsekvens
- Foresatte og barnehagen har dialog om felles tilnærming til barnet
- Vennskap og lek forstås i en helhet

Aktivitetsplikten

§ 42. Plikt til å sikre at barnehagebarna har et trygt og godt psykososialt barnehagemiljø (aktivitetsplikt)

For å oppdage at et barn ikke har det bra, må man være tett på barna. Vi snakker med barna, lytter og tolker kroppsspråk. Ansatte kan se eller fange opp noe i samtaler med andre barn. Foreldre kan melde fra om at noe ikke er greit i barnehagen, eller at det har skjedd noe i barnehagen. Ansatte må være vare for endringer i adferd hos barn eller i barnegruppen.

- Ansatte har plikt til å gripe inn når et barn ikke har det bra i barnehagen.
- Barnehagen må undersøke, og sette inn tiltak hvis et barn ikke har det bra
- Alle som jobber i barnehagen skal melde fra til styrer, hvis de får mistanke om et barn ikke har det trygt og godt.
- Barnehagen må lage en skriftlig plan, en aktivitetsplan, hvis et barn ikke har det bra i barnehagen.
- Barnehageeier har ansvar for at barnehagen følger reglene, og må legge til rette for at barnehagen oppfyller kravene i loven.
-

Gjennom barnehagelovens § 42 er det innført aktivitetsplikt for å sikre at barnehagen skal være et trygt og godt sted for barna, og opplevelse av tilhørighet, mestring og trivsel.

Aktivitetsplikten inneholder fire delplikter:

1. Plikt til å følge med	2. Plikt til å melde fra	3. Plikt til å undersøke	4. Plikt til å sette inn tiltak
Alle ansatte skal følge med og aktivt observere hvordan barna har det i barnehagen	Alle ansatte har plikt til å varsle pedagogisk leder / daglig leder ved mistanke eller kjennskap til om et barn ikke har det trygt og godt Daglig leder skal varsle barnehageeier ved alvorlige situasjoner mellom barna, og om en ansatt krenker et barn	Barnehagen skal undersøke sitt barnehagemiljø i form av observasjoner, kartlegginger, samtaler mm Samtale med barnet	Det skal settes inn egnede tiltak Evaluering Tett samarbeid med foreldre

Aktivitetsplanen er en skriftlig plan hvor det skal stå:

- Hvilke problemer som skal løses
- Hva barnehagen har planlagt
- Når tiltakene skal gjennomføres
- Hvem som skal gjennomføre tiltakene
- Når tiltakene skal evalueres

Foreldre vil raskt bli kalt inn til en samtale om vi er bekymret for om noe ikke er bra for barnet, eller at foreldre har bekymring om at noe ikke er greit. Vi setter oss ned og samtaler om utfordringen / hendelsen, og en aktivitetsplan blir utarbeidet. Tiltak settes inn, og tid for evaluering avtales. Foreldre får kopi. Det er særlig viktig å ha god dialog med foreldre i denne perioden når tiltak er satt inn.

Vi avslutter ikke et tiltak før vi er enige om at barnet har det bra.

§ 43. Skjerpet aktivitetsplikt dersom en som arbeider i barnehagen, krenker et barn.

Dersom en som arbeider i barnehagen, får mistanke om eller kjennskap til at en annen som arbeider i barnehagen, krenker et barn med for eksempel utestenging, mobbing, vold, diskriminering eller trakassering, skal vedkommende straks melde fra til barnehagens styrer. Styreren skal melde fra til barnehageeieren.

Dersom en som arbeider i barnehagen, får mistanke om eller kjennskap til at styreren i barnehagen krenker et barn med for eksempel utestenging, mobbing, vold, diskriminering eller trakassering, skal vedkommende melde fra til barnehageeieren direkte.

Undersøkelser og tiltak etter § 42 tredje og fjerde ledd skal iverksettes straks.

- Alle ansatte må følge med og være oppmerksomme på at alle voksne har en anerkjennende væremåte overfor barna, og at ingen voksne krenker barna. Blikk, bruk av ironi, nedsettende snakk om barnet eller dets familie er eksempel på hva som skal melde fra om.
- Alle ansatte har plikt til å varsle virksomhetsleder straks, ved kjennskap til at en kollega krenker et barn.
- Virksomhetsleder skal varsle barnehageeier dersom et barn blir krenket av en voksen.
- Dersom virksomhetslederen er den som krenker et barn skal den som ser det, melde fra til barnehageeier direkte.

