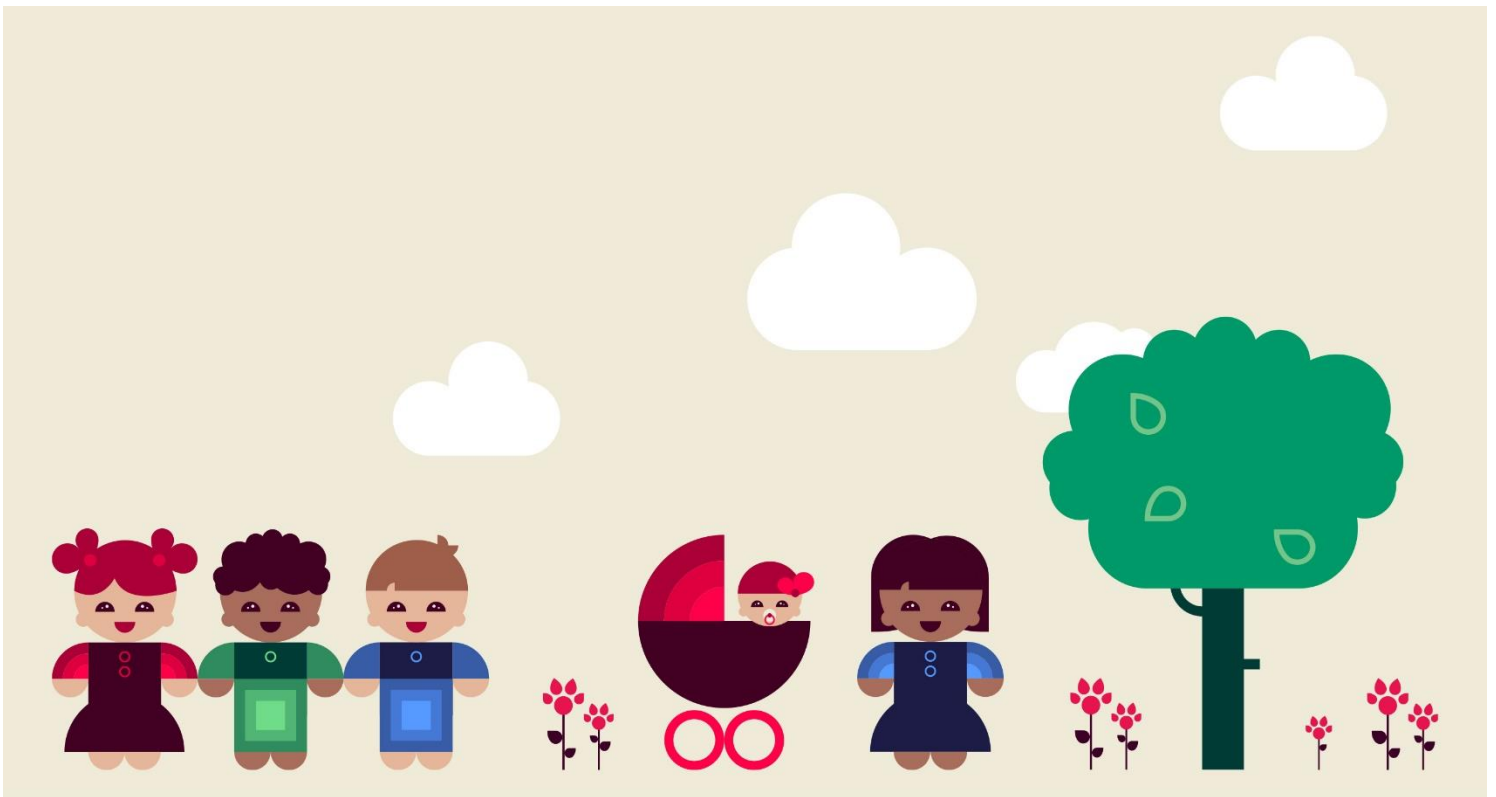


Årsplan Preg Lura

Barnehageåret 2024 – 2025



Sammen om å sette verdifulle spor

Innholdsfortegnelse

Årsplan Preg Lura.....	1
1. VELKOMMEN TIL NYTT BARNEHAGEÅR I PREG LURA 2024 / 2025	3
2. Presentasjon av Preg barnehager	5
3. Rammene for å drive barnehage.	6
4. Kvalitetsutvikling.....	6
4.1. Kompetanseutvikling for Preg barnehager AS.....	6
4.2.Barnehagen som en lærende organisasjon.....	7
4.3. System for samspillskvalitet – Emosjonell støtte	7
4.4. Satsingsområde for barnegruppa: LEK.....	8
5. Barnehagens pedagogiske plattform	9
5.1. Målene i visjonsdokumentet	9
5.2. Vårt syn på barn.....	10
5.3. Voksenrollen.....	10
6. Hvordan arbeide med omsorg, lek, danning og læring.....	10
Omsorg	10
Lek	11
Danning.....	11
Læring.....	12
7. Vi er en syngende barnehage	12
8. Barns medvirkning	13
9. Plan for det kristne innholdet	13
10. Tilknytning og relasjonsbygging	14
10.1. Overganger	14
10.2. Et trygt og godt barnehagemiljø	15
10.3. Inkludering	16
11. Progresjon	16
12. Planlegging, dokumentasjon og vurdering.....	17
13. Samarbeid.....	18
13.1 Eier Preg barnehager AS.....	18
13.2. Foreldresamarbeid	18
13.3. Sandnes kommune	18
USB	19
14. Dokumentasjon og vurdering	19
15. Årshjul barnehageåret 2024 / 20215	20

1. VELKOMMEN TIL NYTT BARNEHAGEÅR I PREG LURA 2024 / 2025

Preg barnehager Lura holder til i lokalene til Lura bedehus og ligger sentralt på Lura. Vi har plass til omkring 50 barn fordelt på tre avdelinger. Lekearealet ute inkluderer Porsholen lekeplass, "Lube-parken", som er et samarbeidsprosjekt mellom Preg Lura og Sandnes kommune. Dette gir et stort og variert utelekeareal, men også mulighet for å dele i mindre områder.

Adresse: Lindeveien 79,
4314 Sandnes

Telefon: 468 18 732

E-post:
lura@pregbarnehager.no



Vi serverer alle måltider i barnehagen. En gang i uken lager vi varmmat og en gang i uken havregrøt. Vi legger vekt på at maten er sunn og variert. Måltid er mer enn bare mat, og vi setter av god tid til samtale rundt bordet. Barna får smøre maten selv, prøve nye smaker og være med på matlaging og rydding etterpå. Når vi er på tur har vi med oss matpakke, eller vi lager mat på bål eller stormkjøkken.

Det tas hensyn til matallergier og reserverasjoner i forhold til enkelte matsorter.

Hver avdeling har fast turdag minst en gang i uken hvor vi benytter oss av et fint og variert nærmiljø. Vi går til Trollskogen, Rundeskogen, skoleskogen, fotballbaner og flere lekeplasser i nærheten for fysisk aktivitet og variert lek. Vi er opptatt av at hele turen er målet, og vi stopper ofte opp når vi finner noe interessant langs veien.

Åpningstid:
07.15 – 16.30

Ferie & Fri:

Alle barn skal ha 4 uker ferie i løpet av et barnehageår. 3 av disse skal være sammenhengende i perioden 15. juni – 15. august

Julaften, nyttårsaften og onsdag før påske er barnehagen stengt.

Barnehagen er feriestengt uke 28 og 29


Løvene:
12 barn 1-3 år



Tigerbarna:
10 barn 2-4 år



Sjiraffene:
25 barn 3-5 år
To faste grupper med
12/13 barn i hver gruppe



Barnehagen har 12 årsverk fordelt på 14 ansatte:

Løvene: Pedagogisk leder: Kristin Askeland, 70%
Barnehagelærer: Mailen Nødland, 60%
Fagarbeider: Liv Grethe Kvelland, 100%
Assistent: Xiaoping Wang Lura, 100%
Fagarbeider: Edel Syvertsen, 50% til 31. okt
Assistent: Ida Linnea Blindheimsvik, 20%. Fra 1. nov 70%

Tigerbarna: Pedagogisk leder: Gro Egeland, 100%
Barnehagelærer: Martha Østebø, 100%
Assistent: Johanne Jardine 100%

Sjiraffene: Pedagogisk leder: Rebekka Egeland, 100%
Barnehagelærer: Lasse Hebnes 100%
Fagarbeider: Asbjørg Midtun, 80%
Barne- og ungdomsarbeider: Mekedim 100%
Assistent (barnehagelærerstudent: Oskar Vagle, 20%

Daglig leder: Bente Roth, 100%

Faste vikarer: Elisabeth Oftedal, Eli Birkedal, Anne May Haukalid.
Ferievikarer: Ragnhild Jekteberg



2. Presentasjon av Preg barnehager

Preg barnehager AS er en ideell barnehagekjede som drives på vegne av Norsk Luthersk Misjonssamband.

Barnehagene har ulik størrelse og er spredt rundt i store deler av Norge.

Preg barnehager AS er et ikke-kommersielt selskap. Eventuelle overskudd skal benyttes til å utbedre og styrke medlemsbarnehagene.

Lov om barnehager med forskrifter og Rammeplan for barnehagens innhold og oppgaver bestemmer innhold og rammer for barnehagene våre. I samsvar med barnehagelovens § 1a andre ledd, blir barnehagene drevet med et kristent formål. Vårt visjonsdokument og verdiplattform forteller hvordan det kristne formålet skal prege livet i barnehagene våre. Du finner konkret informasjon på vår hjemmeside <https://preglura.barnehage.no/>

Preg barnehager sin visjon er:

Sammen om å sette verdifulle spor

VÅRE VERDIER ER:

Nestekjærighet

Likeverd

Mestring

Verdiene våre er laget med utgangspunkt i [Visjonsdokumentet](#), som er et felles dokument for alle Preg barnehager.

3. Rammene for å drive barnehage.

Grunnlagsdokumenter

Barnehagens formål og innhold er fastsatt gjennom Barnehageloven og Rammeplanen. Disse dokumentene er utgangspunkt for barnehagens daglige drift og årsplanen bygger på disse. Alle barnehager skal bygge på verdigrunnet som er fastsatt i barnehageloven og FNs konvensjon om barnets rettigheter.

Årsplanen inneholder en oversikt over hvordan våre barnehager skal jobbe det kommende året. Den er et arbeidsdokument for personalet, og skal vise hvordan vi arbeider med omsorg, lek, danning og læring. Årsplanen skal også tydeliggjøre progresjon og synliggjøre hvordan vi vurderer vårt pedagogiske arbeid. Temaene i periodene gjennom året jobbes ulikt med i barnehagene og i barnegruppene, avhengig av barnas alder og modning. Barna vil få nye utfordringer i de ulike periodene som vil gi utvikling av kunnskap og ferdigheter. Årsplanen danner også utgangspunkt for pedagogiske planer og evaluering av periodene. Vurdering av det pedagogiske arbeid skjer blant annet gjennom bruk av evalueringer i personalgruppen, samtaler med barna, pedagogisk dokumentasjon, diskusjoner av praksis i ulike møter og evalueringer i Samarbeidsutvalget (SU).

4. Kvalitetsutvikling

Preg barnehager sine fokusområder:

Preg barnehager AS har utviklet en handlingsplan for kompetanseutvikling, ledelse og organisering. Du kan lese mer om våre fokusområder på www.pregbarnehager.no

4.1. Kompetanseutvikling for Preg barnehager AS

I Preg barnehager har vi et stadig fokus på rekruttering av formålstjenlig kompetanse til våre barnehager. Et profesjonelt fagfellesskap og gode kompetansetiltak bidrar til bedre rekruttering av barnehagelærere, barne- og ungdomsarbeidere og andre fagfolk. For å rekruttere nye pedagoger og fagarbeidere til våre barnehager, ønsker vi å samarbeide med utdanningsinstitusjonene, ved å ta imot lærlinger fra videregående skoler og studenter til praksis fra høyskolene. Styrere og øvrige ansatte i barnehagene oppfordres til å oppdatere og videreutvikle sin kompetanse – både individuelt og kollektivt. Statlig tilskudd gjennom kompetanseordninger og tiltak, er et bidrag for å støtte opp om vårt ansvar som barnehageeiere.

Medarbeidere som får nye utfordringer, som har dyktige og engasjerte kollegaer og som får utviklet seg faglig, blir gjerne værende i sine stillinger over år. Dette styrker kvaliteten i Preg barnehager.



4.2. Barnehagen som en lærende organisasjon

Barnehagen skal være oppdatert og utviklingsorientert i tråd med forskning og kunnskap om barn, barndom, lek, læring og samfunn. Barnehagen er og skal være i stadig endring og utvikling. Det krever stadig ny kunnskap og kompetanse for å møte nye krav. For at barnehagen skal lykkes i å være en lærende organisasjon, må barnehagens ledelse være kunnskapsorientert og sikre at alle medarbeidere føler eierskap til det pedagogiske utviklingsarbeidet.

4.3. System for samspillskvalitet – Emosjonell støtte

I barnehagen skal alle barna oppleve å bli sett, forstått, respektert og få den hjelp og støtte de har behov for. Barnehagen skal aktivt legge til rette for omsorgsfulle relasjoner mellom barna og personalet og mellom barna, som grunnlag for trivsel, glede og mestring. Personalet skal arbeide for et miljø som ikke bare gjør barna til mottakere av omsorg, men som også verdsetter barnas egne omsorgshandlinger. Rammepanen kap. 3

I Preg konsernet har vi valgt å jobbe med noen felles områder for alle barnehager. Vi ønsker å støtte oss til Pianta og Hamre og tankene med at barns utvikling og læring skjer i relasjon med andre barn og gode trygge voksne. De har laget et rammeverk for interaksjon (TTI rammeverket) som systematisk ser på hvordan man kan jobbe godt med relasjoner for å fremme utvikling og læring. (Class)

Class er en forkortelse for Classroom Assessment Scoring System (CLASS; La Paro, K., Hamre, B.K., & Pianta R.C., 2012). Dette er et observasjon- og refleksjonsverktøy som er utviklet for å måle samspillskvaliteten mellom ansatte og barn i barnehagen. Hovedfokuset er på voksenrollen og på den voksnes ansvar for å legge til rette for og støtte alle barns utvikling av trygghet, læring og trivsel.

CLASS systematiserer samspillskvaliteten over ti indikatorer, fordelt på tre domener. Domenene er Emosjonell støtte, Organisering og ledelse og Læringsstøtte. I Preg barnehager innfører vi dette til refleksjon og systemet for kompetanseheving trinnvis, i løpet av en treårs periode.

Fokuset for barnehageåret 2024/2025 vil være domenet Emosjonell støtte.

Emosjonell støtte har fire indikatorer:

1. Positivt klima (Barn og voksne viser respekt overfor hverandre, et miljø som preges av entusiasme og glede, smil og latter)
2. Negativt klima (Negative følelser mellom voksen og barn, eller barna imellom. Unngår straff, sinne, trusler og ydmykelser)
3. Ansattes sensitivitet (Oppmerksomme voksne som legge merke til og møte barnas behov, følelser og uttrykk med gode reaksjoner)
4. Barns perspektiv og medvirkning (Hensyn til barnas interesser, motivasjon og synspunkter. Oppmuntre til at barna tar ansvar og støtte selvstendighet)

Satsingsområde for personalet i Preg Lura er: barns perspektiv og medvirkning.

Ved å bruke verktøyet Lotusdiagram setter vi tanker rundt arbeidet i system og skaper oversikt og struktur i planlegging og kvalitetsutvikling. Hvert av de 8 punktene jobbes med på hver avdeling ut fra hvordan vi legger til rette på den enkelte avdeling når vi tar barns perspektiv gjennom:

- Vårt barnesyn
- Flexibilitet i hverdagen
- Rommet / avdelingen
- Leken
- Kommunikasjon
- Uterommet
- Følge barns initiativ
- Støtte til selvstendighet

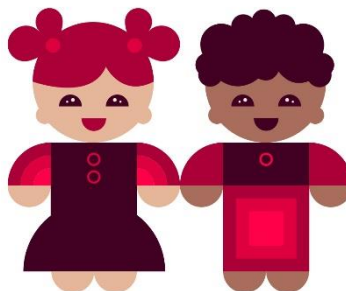
Det vil jobbes med praksisfortellinger på bakgrunn av class- dimensjoner på avdelingsmøter. Vi bruker kvalitetskryss for å evaluere og videreutvikle barnehagen.

4.4. Satsingsområde for barnegruppa: LEK

Leken skal være en arena for barns utvikling og læring, og for sosial og språklig samhandling.
Rammeplanen 2017. Leken har både egenverdi og nytteverdi. Vi vet at leken gir livet mening for barna, og er svært viktig for mental helse. Lek er frihet, uttrykk og en vei til medvirkning!

Gjennom Class; domenet emosjonell støtte og dimensjonen ta barns perspektiv vil vi særlig ha fokus på barnas interesser, motivasjon og synspunkter i barnehagehverdagen. Det viktigste for barna er å leke, og vi vil legge til rette for den gode leken ute og inne. Leken som gir glede her og nå, som styrker relasjoner og vennskap, språk og ferdigheter, og leken som pirrer nysgjerrighet og lærelyst.

Mål: alle barn får oppleve glede, mestring, fellesskap og selvstendighet i lek





5. Barnehagens pedagogiske plattform

5.1. Målene i visjonsdokumentet

“Sammen om å sette verdifulle spor” er vår visjon. I visjonsdokumentet er disse målene felles for alle:

- I våre barnehager skal alle få oppleve ubetinget kjærlighet
- I våre barnehager skal alle vite at de er skapt av Gud og kjenne at de er unike og verdifulle
- Med Jesus som forbilde skal vi møte alle med respekt og toleranse

Disse målene skal vi alltid ha for øye i alt arbeid vi gjør i barnehagen.

I Preg Lura anerkjenner og støtter vi barnet uavhengig av barnets bakgrunn eller adferd. Bevisste ansatte lar verdiene våre skinne gjennom i formelle og uformelle deler av dagen.

5.2. Vårt syn på barn

I vår verdiplattform beskriver vi hvilke relasjoner til barn som vi ønsker å strekke oss etter. Det enkelte barn er et unikt, fullverdig menneske som skal møtes med respekt, omsorg og kjærlighet. De skal få hjelp til å utvikle et sunt selvbilde, oppleve trygghet og glede. De ansatte skal lete etter de positive mulighetene i det enkelte barn og fremelske disse. Vi vil være voksne som alltid har barnets beste for øye. Dette skal ligge til grunn for alle handlinger og avgjørelser som berører barnet.

I Preg Lura ser vi hvert enkelt barn som gull. Vi møter barna som likeverdige medmennesker med egne tanker, følelser og behov. Vi er interessert i og nysgjerrige på barna og deres tanker. Vi vil at barna skal bli sett, hørt og respektert.

5.3. Voksenrollen

Vi skal være voksne som bygger en positiv relasjon med barna og mestrer balansen mellom å være varm og tydelig. Vi skal se barnets perspektiv og ha medvirkning i fokus. Den voksne utøver positiv grensesetting ut ifra barnets forutsetninger. Dette skal være preget av varme og respekt for barnet. Det er voksne som har ansvaret for relasjonen med barnet, og som alltid skal være bevisst de verdifulle spor den setter.

Hvert barn blir møtt med god morgen, og en voksen som tar imot for å gi en god start på dagen. Med fokus på å være sensitive voksne og i barnehøyde går vi sammen med barna gjennom dagen og skaper hverdagsopplevelser og gode relasjoner. Ved å være den autoritative voksne bygger vi varme, nære relasjoner, samtidig som vi setter tydelige grenser og forventninger til barna. Vi sier takk for i dag og sammen med barnet gir vi foreldre en kort informasjon om dagen når barna blir hentet på ettermiddagen.

6. Hvordan arbeide med omsorg, lek, danning og læring

Barn skal trives og ha det godt i barnehagen. I Preg barnehager sørger vi for at alle barn blir sett og inkludert slik at de lærer og utvikler seg ut fra egne forutsetninger.

“Barnehagens innhold skal være allsidig, variert og tilpasset enkeltbarnet og barnegruppen. I barnehagen skal barna få leke og utfolde skaperglede, undring og utforskertrang. Arbeidet med omsorg, danning, lek, læring, sosial kompetanse og kommunikasjon og språk skal ses i sammenheng og samlet bidra til barns allsidige utvikling.” (Rammeplanen)

Omsorg

Trygghet er utgangspunktet for barns trivsel og læring. Derfor kommer omsorg alltid i første rekke. For å få trygge barn, er vi avhengig av at kompetente og sensitive voksne gir barna den omsorgen de har behov for.

Personalet i våre barnehager skal ha fokus på hvordan det enkelte barn har det og legge til rette for aktiviteter som inkluderer alle barn, der alle barn blir sett og hørt. På en slik måte setter vi verdifulle spor.

Omsorg vises gjennom sensitive ansatte med en autoritativ voksenstil. Vi har gjennomtenkte planer, og våre daglige rutiner skaper forutsigbarhet og trygghet. Det varme blikket ser hva barnet trenger, og lar barnet aktivt medvirke til sin egen hverdag.

Lek

Lek er den viktigste aktiviteten for barns utvikling og læring, samtidig som den er et mål i seg selv. Gjennom leken utvikler og videreutvikler barn sosiale, språklige og kroppslige ferdigheter. Ved å inngå i et lekefelleskap drar barna nytte av hverandres styrker og kunnskaper. I samspill med hverandre og med de voksne skapes et godt miljø for glede, læring og utvikling.

Lekemiljøene i våre barnehager skal være inkluderende, allsidige og stimulerende. De voksne skal være deltakende og støttende i barnas lek.

Lek er satsingsområde for barnehageåret 2024/2025, og vil ha sterkt fokus både som egenverdi og som nytteverdi. Leken har stor plass. Vi organiserer i mindre lekegrupper, og vil ha lekematerialer som inkluderer, engasjerer, og som fremmer kreativitet og læring.

Danning

I fellesskap med andre utvikler barn sin identitet og sin selvstendighet. Barn samler erfaringer gjennom hva de gjør, hvilke tilbakemeldinger de får av andre og hva de opplever. De ansatte skal anerkjenne barna som individer med tanker, følelser og intensjoner, og støtte barnas forsøk på å skape mening i den verden de er en del av.

I våre barnehager skal barna få kunnskap som er med på å utruste dem til å ta gode valg i livet. Dette er en del av en livslang læring og en prosess som handler om hvem man er og hvordan man er i møte med andre mennesker. Vi ønsker å sette verdifulle spor i barna på en slik måte, at de selv føler seg verdifulle og at de er gode nok som de er. På den måten kan de ta med seg sine erfaringer som et grunnlag å bygge videre på i livet.

Vi jobber systematisk med tema som «meg selv», og «meg og min familie», om kropp, følelser og grenser. Blant de eldste brukes samtalespillet HEI og vi gjennomfører systematisk barnesamtaler. Vi ser mangfold som en ressurs. Et tett og nært foreldresamarbeid er viktig, og vi vil jobbe for at barna kjenner stolthet over egen identitet. Gjennom å få være dagens hjelper kan barna få erfare glede over å hjelpe og bidra positivt i fellesskapet.

Læring

Barnehagen skal gi barn grunnleggende kunnskap på sentrale og aktuelle områder. Personalet skal støtte barns nysgjerrighet, kreativitet og vitebegjær og gi utfordringer med utgangspunkt i barnets interesser, kunnskaper og ferdigheter. (Barnehageloven § 2)

Hverdagene i våre barnehager skal være preget av utforskning og lek, der barna tilegner seg ny kunnskap og nye ferdigheter. Barnehagen skal legge til rette for at barna får gode mestringsopplevelser innenfor trygge rammer. Vi ønsker å sette verdifulle spor med ansatte som har god relasjonskompetanse og tid for læring.

Gjennom årshjulet vårt jobber vi med ulike tema frem mot et mål for hver mnd/ periode. Vi vet at barn lærer på ulikt vis, og jobber derfor tverrfaglig og over tid. Barna får utforske ulike materiell, og vi følger barns initiativ og nysgjerrighet i lek og læring.

7. Vi er en syngende barnehage

Forskning har vist at musikk fremmer god helse og læring. Sanger og regler styrker barnets utvikling på en rekke områder, som den språklige, motoriske, emosjonelle og sosiale utvikling. Som en syngende barnehage har vi et bevisst forhold til sang og musikk, og vi synger oss gjennom dager og situasjoner. Gjennom tilgangen til Syngende Barnehage sitt skattkammer har vi tilgang til mange og gode sanger for enhver anledning.

- Sang skaper glede
- Sang som verktøy i overganger
- Sang styrker tilknytning og emosjonell utvikling
- Sang i tilvenning, til trøst
- Sang styrker språket
- Sang gir trygghet og bygger vennskap
- Sang styrker musikaliteten
- Sang skaper inkludering
- Foreldre har tilgang til syngende barns skattkammer (passord)

Sang gir gode musikkopplevelser og skaper glede, trygghet og samhold



8. Barns medvirkning

I Preg barnehager skal barna få mulighet til aktiv deltagelse i planlegging og vurdering. Barn skal gis tid og rom til innspill som bidrar til at de opplever å påvirke sin egen hverdag. I våre barnehager skal barna kjenne at de har en verdifull og viktig stemme inn i et fellesskap som er trygt og inkluderende for alle. Personalets syn på barnet og sin egen rolle som voksen vil ha betydning for hvordan barn opplever medvirkning i hverdagen.

Barnehagen skal vise hvordan alle kan lære av hverandre og fremme barnas nysgjerrighet og undring over likheter og forskjeller. Barnehagen skal bidra til at alle barn føler seg sett og anerkjent for den de er, og synliggjøre den enkeltes plass og verdi i fellesskapet. (Rammeplanen)

- Barna får oppleve å være en del av en demokratisk sammenheng
- Vi er interessert i hva barna interesserer seg for
- Vi er opptatt av å følge barns initiativ i lek og samtaler
- Det blir gjennomført barne-samtaler med førskolebarna
- Bevisst arbeid med ulike uttrykksformer. Vi observerer og følger opp barnas ulike uttrykk og behov. Før barna har et tydelig verbalt språk, er det ekstra viktig å tolke kroppsspråket
- Vi gir barna språkstøtte ved bruk av alternativt supplerende kommunikasjon (ASK).
- Tett samarbeid med hjemmet

9. Plan for det kristne innholdet

Preg barnehager har et kristent livssynsgrunnlag, som utdypes i vår verdiplattform. Det betyr at barna i våre barnehager får en barnehagehverdag basert på kristne og humanistiske verdier. Vårt formål, vår visjon og våre verdier er felles for alle våre barnehager. Dette skal være grunnlaget for de valg vi gjør, både i hverdagsaktiviteter og i andre planlagte aktiviteter.

Månedens bibelfortelling formidles i bibelsamling en gang i uken. Her brukes bl.a. verktøyet «Kort & Godt» og «Smått & Godt». Vi har tilgjengelig kristne barnebøker på avdelingen. Ca 3-4 ganger pr semester har vi fellessamling med besøk av ansatt i Misjonssambandet. Vi deltar på gudstjeneste for barnehager i Lura kirke i forbindelse med jul og påske.

Vi støtter Misjonssambandets arbeid gjennom prosjektet Ung Global, som dette året er arbeid i Sentral-Asia. Gjennom filmsnutter, historier, sanger og leker vil vi bli kjent med land og kultur, og være med å støtte arbeidet slik at flere barn i Sentral-Asia blir bedre kjent med Jesus, at barn og unge i Sentral-Asia få en bedre skolehverdag og en bedre hverdag hjemme.

Det er viktig for oss å formidle respekt for ulike tro og livssyn.

10. Tilknytning og relasjonsbygging

10.1. Overganger

Nye barn som begynner i barnehagen

I Preg Lura inviterer vi nye barn og foreldre på en besøksdag før sommeren. Vi ser det som viktig å bli kjent med familien for å møte barnet på best mulig måte, og har derfor en dybdesamtale med foreldre før / ved oppstart. Vi ønsker å tilpasse tilvenningsperioden for nye barn slik at det oppleves trygt og godt, og foreldre må sette av en uke til tilvenning i barnehagen. Deretter tilpasser vi det ut fra barnets behov. Noen trenger lang tid på tilvenning, mens andre er raskere klar for den nye hverdagen.

«Barnehagen skal i samarbeid med foreldrene legge til rette for at barnet kan få en trygg og god start i barnehagen»

Rammeplanen, 2017.

Overgang fra liten til stor avdeling

Barn som skal over på en annen avdeling vil bli kjent med personal, barn og rommet ved å besøke avdelingen jevnlig før sommeren. Tidlig på våren jobber alle avdelingene med misjonsprosjektet som er et felles prosjekt på tvers av avdelingene, og også en del av overgangen. Juli måned er sommerbarnehage og alle avdelingene er sammen. Når barna kommer tilbake etter sommerferien flytter de over på avdelingen de skal begynne på. Foreldre får tilbud om oppstartsamtale når barna skal begynne på ny avdeling.

Overgang fra barnehage til skole

Barnehagen samarbeider med tre skoler; Tryggheim Forus, Lura skole og Porsholen skole i Lura bydel for å sikre helhet og sammenheng i læringsløpet.

En dag i uken er det førskolegruppe for de eldste barna. Målet med førskolegruppa er å forberede barna på skolestart. Nysgjerrighet og lærelyst pirres, og vi har fokus på aktiviteter som fremmer sosial kompetanse, konsentrasjon og kunne ta beskjeder gitt i ei gruppe. Vi er ofte på turer og ekskursjoner.

Barnehageåret 2024/2025 har vi 11 førskolebarn i Preg Lura.

Ca 4 ganger i løpet av det siste året i barnehagen vil vi gå på besøk og bli kjent med vår samarbeidsskole på Lura som tilhører samme organisasjon, Tryggheim Forus. Vi går på skolebesøk til Lura og Porsholen skole, og har overgangsmøter/skjema med de øvrige skolene barna skal begynne på for en best mulig sammenheng med neste opplæringsarena.

I juni drar førskolebarna på avslutningstur til Holmavatn misjonssenter på Varhaug sammen med førskolebarn fra andre Preg barnehager i vår region.

Barn som skal begynne på skolen har barnehageplass fram til 31.07, og plassen trenger ikke sies opp. Foreldre kan be om utvidelse av barnehageåret frem mot skolestart.

10.2. Et trygt og godt barnehagemiljø

Et godt psykososialt miljø i barnehagen er viktig i det helsefremmende og forebyggende arbeidet for barn. Barnehagen skal møte barna med tillit og respekt, og bidra til trivsel og glede i lek og læring. Den skal være et utfordrende og trygt sted for fellesskap og vennskap. Barnehagen skal fremme demokrati og likestilling, og motarbeide alle former for diskriminering. Personalet skal være oppmerksomme på egne holdninger og atferd, både i forhold til oppførsel som kan virke krenkende og ved bruk av makt og tvang.

Personalet skal håndtere og følge opp uønskede situasjoner, jfr Barnehageloven kap. 8, § 42. Det skal utarbeides en skriftlig plan i henhold til aktivitetsplikten.

https://lovdata.no/dokument/NL/lov/2005-06-17-64#KAPITTEL_8

Vi har utarbeidet en handlingsplan for et trygt og godt barnehagemiljø som ligger på barnehagens hjemmeside. [Handlingsplan trygt og godt bhgmiljø \(3\).pdf](#)

Det er viktig for oss at alle ansatte møter hvert barn med glede og begeistring. Ved å organisere mindre lekegrupper legger vi til rette for tett og god relasjonsbygging barn- barn og voksen – barn. Ansatte har oversikt, tid og mulighet for å være aktiv med i lek og aktivitet, se, lytte og fange opp om noe ikke oppleves godt.

Barna har faste plasser i måltid og samling, og ansatte sørger for at alle skal få ta sin plass og delta i samtale.

I utetiden deler vi området inn i mindre soner når det er færre ansatte tilstede, for å kunne være tettere på. Vi har ofte ulike regelleker som inkluderer mange.

Beviste ansatte er gode rollemodeller i lek og samspill. Vi har teamet oppe på personalmøter, og gjennomgang av handlingsplanen for trygt og godt barnehagemiljø to ganger i året.



10.3. Inkludering

I Preg barnehager skal alle barn kjenne seg elsket og verdsatt som viktige deltakere i fellesskapet. Vi arbeider med mangfold og inkludering som en helhetlig del av hverdagen, og vårt mål er at alle barn skal oppleve trygghet og ivaretagelse. Vi arbeider daglig for å gi opplevelser som setter verdifulle spor.

Barnehagen skal fremme likeverd og likestilling uavhengig av kjønn, funksjonsevne, seksuell orientering, kjønnsidentitet og kjønnsuttrykk, etnisitet, kultur, sosial status, språk, religion og livssyn. Barnehagen skal motvirke alle former for diskriminering og fremme nestekjærlighet. (Rammeplan)

Barnehagen skal være en inkluderende arena der barn kan knytte vennskap, trives, utvikle seg og lære. Alle barn skal få delta ut fra sine forutsetninger. Vi skal bidra til å styrke barns identitet, og skape fellesskap der det er rom for alle.

Vi anerkjenner og speiler den enkeltes familiesituasjon som er i barnegruppa. På småbarnsavdelingen har hvert barn sin egen bok med bilder av sin familie. På storbarn jobber vi med "meg og min familie" som tema. I samarbeid med foreldre markerer vi ulike høytider og merkedager fra de ulike nasjonaliteter i barnegruppen, og vi har plakater fra hvert land som er representert i barnegruppen hengende oppe i barnehøyde.

Gutter og jenter skal ha like muligheter for å delta i lek og aktiviteter, og barna skal bli sett og hørt for den de er, uavhengig av kjønn. Ansatte må ha et bevisst forhold til at det finnes mange ulike måter å være gutter og jenter på.

Bildestøtte brukes på alle avdelinger med alle barn for å styrke språket og hjelpe barn å uttrykke seg.

Vi jobber for felles lekereferanser, for at alle skal kunne være med i leken og forstå hva som lekes.

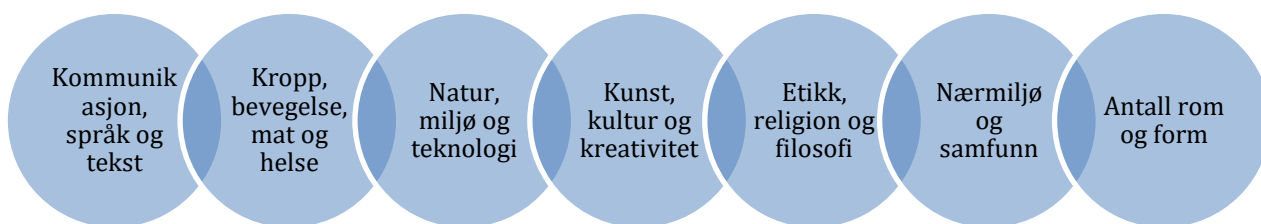
Vi ser på alle barn som unike og spesielle, med ulike behov, og mangfold er en ressurs!

11. Progresjon

Progresjon er en prosess som ifølge rammeplanen skal rette seg mot barnas opplevelser, lek og læring. Det er derfor de ansattes rolle å finne barnets utgangspunkt, og bygge videre på dette slik at hvert barn får akkurat passe utfordringer, og en god progresjon. De voksne i våre barnehager skal sikre progresjon ved å være til stede og se barna i mestringsøyeblikk, dokumentere og hjelpe dem til videre utvikling.

Tilrettelegging i planleggingsfasen er viktig med tanke på gruppeinndeling etter interesse, kunnskaper, ferdigheter og selvsagt barnets egne ønsker. Barna i våre barnehager må få ulike utfordringer og de skal oppleve at de stadig lærer mer, og vi må finne en balanse mellom det å oppleve mestring og å kunne strekke seg etter nye mål. Progresjon skal følge barnets utvikling og ikke en bestemt aldersgruppe.

Rammeplanens fagområder:



Barnehagens progresjonsplan finner du på vår hjemmeside

[Progresjonsplan Preg \(1\).pdf](#)

12. Planlegging, dokumentasjon og vurdering

Felles overordnet grunnlag

Årsplanen skal gi informasjon om hvordan barnehagelovens bestemmelser om innhold skal følges opp, dokumenteres og vurderes. Det skal legges til rette for at barn, foreldre, barnehagens personale og eiere kan delta i planlegging, dokumentasjon og i vurdering av barnehagens pedagogiske virksomhet. Barnegruppens og enkeltbarnets behov skal observeres og vurderes fortløpende.

Årsplanen blir utarbeidet sammen med pedagogiske ledere, og deretter på avdelingsmøter for gjennomgang og innspill fra alle ansatte. SU får årsplanen på høring, og har mulighet til å komme med innspill, og skal også godkjenne den før den sendes til Preg barnehager og Sandnes kommune for godkjenning.



13. Samarbeid

13.1 Eier Preg barnehager AS

Barnehageeier har det overordnede ansvaret for at barnehagen drives i samsvar med gjeldende lover og regelverk, jf. barnehageloven § 7 første ledd.

Preg barnehager og den enkelte barnehage samarbeider systematisk om å gi barna et barnehagetilbud av god kvalitet. Dette er nedfelt i Preg barnehagers Fokusområder.

13.2. Foreldresamarbeid

Personalet i barnehagen har ansvar for å skape åpenhet, tillit og trygghet til foreldrene. Foreldrene i våre barnehager skal oppleve at de blir sett og at de blir tatt på alvor. Gode relasjoner til foreldrene, med kommunikasjon som er preget av respekt og varme, er av avgjørende betydning for et godt foreldresamarbeid.

Både foreldrene og personalet må forholde seg til at barnehagen har et samfunnsmandat og verdigrunnlag som det er barnehagens ansvar å forvalte. (Rammeplanen)

Vi legger vekt på et godt og nært foreldresamarbeid gjennom daglig kontakt, foreldresamtaler og foreldremøter. Sammen med SU arrangerer vi høstfest, julefest, Globalfest i forbindelse med misjonsprosjektet, og sommerfest. Et tett foreldresamarbeid er med på å bygge bro mellom barnehage og hjem, og til støtte for barnet.

Representanter til Samarbeidsutvalget barnehageåret 2024 / 2025 blir valgt på foreldremøtet i september.

13.3. Sandnes kommune

Preg Lura har et tett og godt samarbeid med instanser i kommunen. Psykologisk Pedagogisk Tjeneste (PPT) har jevnlig og ved behov aktiv tilstedeværelse med observasjoner og veiledning. PPT jobber for å inkludere alle barn i barnehagen. Tjenesten skal utarbeide sakkyndig vurdering der loven krever det. Vår kontaktperson i PPT er Tina Ottem Andersen.

Senter for Flerspråklige barn og unge kan bidra inn med veiledning og støtte.

Gjennom styrka barnehage har vi støttepedagog og spesialpedagog dersom barn har vedtak på ekstra hjelp, gjennom §31 og § 37.

Ressurssenter for barn og familie er et frivillig tilbud med fokus på tidlig innsats.

Vi samarbeider også med helsestasjoner og barnevernstjenesten i kommunen.

PPT, tlf: 51335120

FBU, tlf: 992 52 997

Styrka barnehagetilbud, tlf:
97509936 / 91824154

Barnevernstjenesten, tlf 51 33 63 00

Helsestasjon, sentrum tlf: 51335897

Ressurssenter for barn og familie, tlf:
916 36 409 / 948 76 617



USB

Utviklings støttende barnehage (USB) er en større satsing for å forbedre og sikre kvaliteten i barnehagene i Sandnes. Det er basert på kunnskap fra forskning om kvalitet i barnehager. Økningen på kvalitet ligger på de ansatte og kvaliteten den har i samspillet med det enkelte barn og barna i grupper.

Barnehagene i Sandnes kommune har jobbet med observasjonsverktøyet Class over en tiårsperiode, og satsingen er nå implementert. Class er delt opp i 3 hovedkategorier, og dette ligger til grunn for vårt arbeid:



Organisering av avdelingen og barnehagehverdagen.

Hvordan personalet i barnehagen legger opp barnehagehverdagen slik at avdelingen fungerer på en god måte gjennom hele dagen. Forberedelser og tilrettelegging for lek og læring.

Emosjonell og atferdsmessig støtte.

Hvordan personalet møter barna gjennom å skape et godt miljø der det er mulighet for hver enkel for læring og utvikling. Hvordan vi ser hvert enkelt barn etter behov, dagsform og hva som trengs.

Støtte til læring og kognitiv utvikling.

Læreprosessene i det vi gjør, både som rolle modeller, dialogpartner og i lek. Hvordan vi involverer barna i samtaler, ideer, problemløsning osv.

Barnehageåret 2024/ 2025 vil tema i USB være Barns stemme – barns behov. Gjennom mer faglig kompetanse på traumebevisst omsorg (TBO), skal alle ansatte bli mer bevisst på hvordan gi tilpasset allmenn pedagogisk tilbud ut fra barnets alder og behov. Alle ansatte deltar i arbeidet, og vi vil jobbe systematisk med kommunens digitale kompetansepakker.

Gjennom Sandnes kommune sin satsing på kvalitet i alle barnehager har vi en ansatt som frikjøpes 10% for å styrke utviklingsarbeidet i barnehagen. Mailen Nødland er vår tilrettelegger, og Ida Linnea er vikar på avdelingen for Mailen.

14. Dokumentasjon og vurdering

Dokumentasjon av personalets arbeid synliggjør hvordan personalet arbeider for å oppfyllekravene i Barnehageloven og Rammeplanen. Dokumentasjon av det pedagogiske arbeidet kan gi foreldrene og kommunen, som barnehagemyndighet, informasjon om hva barn leker, opplever, lærer og gjør i barnehagen. Foreldrene har rett til å søke om å se og få utlevert dokumentasjon om egne barn, sammen med en barnehageansatt, og til å få slettet eller korrigert opplysninger som er feilaktige eller misvisende.

Barnehagen skal jevnlig vurdere det pedagogiske arbeidet. Hovedformålet med vurderingsarbeidet er å sikre at alle barn får et tilbud i tråd med Barnehageloven og Rammeplanen. Felles refleksjon over det pedagogiske arbeidet kan gi personalet et utgangspunkt for videre planlegging og gjennomføring. Faglige og etiske problemstillinger skal inngå i vurderingsarbeidet. Foreldrenes og barnas erfaringer og synspunkter skal inngå i vurderingsarbeidet

15. ÅRSHJUL BARNEHAGEÅRET 2024 – 2025

Mer detaljerte og utfyllende planer i foreldreappen Kid Plan

MND	MÅL	Tema	DETTE SKJER	NB
August	Tilvenning og trygghet	Bli kjent med hverandre og finne sin plass i gruppen	Dybdesamtaler for nye barn	Planleggingsdag 12. og 13. aug
September	Tilhørighet	Meg selv Meg og min familie Brannvern	Foreldremøte	
Oktober	Hjelpe andre	Ung Global-prosjektet	Foreldresamtaler Høst fest: kick-start, Ung Global	
November/ Desember	Hjelpe andre Bli kjent med tradisjoner knyttet til jul	Ung Global-prosjektet Advent; «mens vi venter»		Planleggingsdag 15. nov
Desember	Bli kjent med tradisjoner knyttet til jul	Jul; juleevangeliet, lucia, julenissen	Julefest (SU) Kirkebesøk Lucia Nissefest	
Januar	Vise godhet	Tema-arbeid		
Februar	Vise godhet	Tema-arbeid	Karneval	
Mars / April	Vise godhet Bli kjent med påsketradisjoner	Tema-arbeid Påskeevangeliet Nytt liv	Global-fest 12.03. Foreldresamtaler	
April / Mai	Bli kjent med påsketradisjoner Vise og oppleve respekt	Påskeevangeliet Nytt liv Ta vare på: Naturen, hverandre, leker	Foreldresamtaler	Planleggingsdag 22.april
Mai	Vise og oppleve respekt	Ta vare på: Naturen, hverandre, leker 17. mai	Dugnad 17. mai -feiring i barnehagen	Planleggingsdag 30.05.
Juni	Trygghet for å møte nye utfordringer	Tilvenning nye avdelinger Skolebesøk	Sommerfest i barnehagen (SU)	
Juli	Trygghet for å møte nye utfordringer		Feriestengt uke 28 og 29	